



A-dec stoelbekleding biedt een hoge mate van comfort, is mooi om te zien en vergt weinig onderhoud. Voor de bekleding geldt een garantie van één jaar tegen materiaal- en constructiefouten. A-dec voert uitgebreide testen uit om de juiste combinatie van materialen en constructiemethoden te selecteren. Zo bent u verzekerd van een lange levensduur, mits de bekleding goed wordt onderhouden.

Reiniging

Het is raadzaam de bekleding te reinigen met water en een mild niet-ionisch reinigingsmiddel of met vrij verkrijgbare reinigingsmiddelen zonder alcohol, bleekmiddel of ammonia. Afwasdetergent is meestal niet-ionisch. Meng net voldoende detergent voor een goede reiniging zonder dat er een film van zeep achterblijft op het oppervlak. Gebruik nooit schuurmiddelen, schuursponsjes of andere schurende materialen. Hierdoor kunnen onherstelbare krassen of andere beschadigingen op de bekleding ontstaan.

Afdekbescherming

Er is een klein risico op het overbrengen van pathogenen via de bekleding van de stoel. Omdat de interpretatie van de regelgeving meestal neerkomt op een vorm van infectiecontrole van bekleding, wordt u geadviseerd afdekbescherming te gebruiken in plaats van chemicaliën. Door afdekking wordt de levensduur van uw stoelbekleding aanzienlijk verlengd en blijft de luxe uitstraling en zachtheid van de bekleding behouden. In de VS moeten afdekkingen worden geproduceerd volgens de CGMP (Current Good Manufacturing Practice) zoals gespecificeerd door de US FDA (U.S. Food and Drug Administration). In gebieden buiten de VS kunt u de lokale regelgeving voor medische apparatuur raadplegen.



LET OP als u afdekkingen gebruikt, moet u na elke patiënt de afdektape vervangen.

Desinfectanten



LET OP gebruik zo weinig mogelijk oppervlaktedesinfectanten op de bekleding. Chemicaliën kunnen slijtage veroorzaken en de levensduur van de bekleding verkorten.

Als een afdekking beschadigd raakt of de bekleding zichtbaar is verontreinigd, moet een bij EPA (Environmental Protection Agency) geregistreerd desinfectans worden gebruikt. Desinfectanten kunnen schade veroorzaken en geen enkel desinfectans mag daarom worden beschouwd als onschadelijk voor tandheelkundige apparatuur. De ernst van de schade wordt bepaald door verschillende factoren, waaronder de gebruikte chemicaliën en het niveau en de periode van blootstelling. Uw dealer van tandheelkundige apparatuur beschikt over voldoende kennis en ervaring met afdekkingen en desinfectanten om u goed advies te kunnen geven.

Levensduur van bekleding en externe factoren

A-dec gebruikt bekende standaardtesten en eigen testen om de degelijkheid van de bekleding te waarborgen. Deze testen worden ook gebruikt om te bepalen hoe de bekleding reageert en slijt als deze langere tijd wordt blootgesteld aan verschillende externe factoren.

Deze factoren hebben invloed op de levensduur van de bekleding en veroorzaken vroegtijdige slijtage. Het is de verantwoordelijkheid van de gebruiker om blootstelling aan deze factoren te onderkennen en te minimaliseren zodat A-dec bekleding zo lang mogelijk bruikbaar blijft. De meest voorkomende factoren zijn:

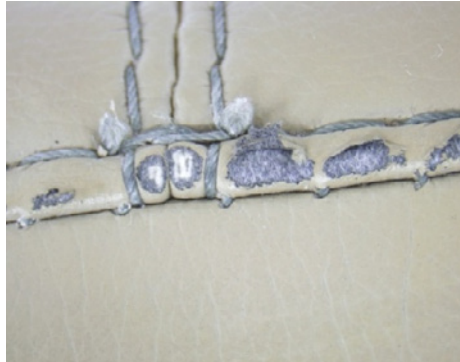
- chemicaliën (desinfectie/reiniging)
- UV-licht (zonlicht)
- vochtigheid, warmte en water met een hoog aandeel mineralen
- smeermiddelen, materialen voor tandheelkundige behandelingen en scherpe objecten
- schurende reinigingsmiddelen en -materialen
- lichaamsvetten en materialen die kleur afgeven

Slijtage

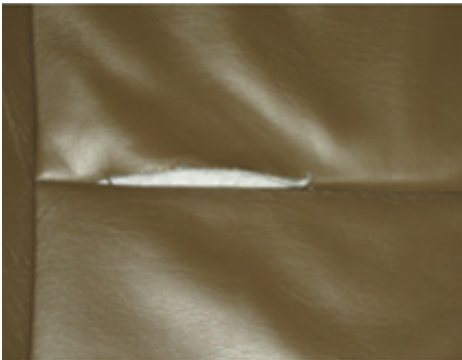
Aanwijzingen voor externe factoren die de levensduur van bekleding verkorten, zijn: verschillen in de materiaalstructuur, verharden, barsten, afbladderen, scheuren en verkleuren van het beklede oppervlak.



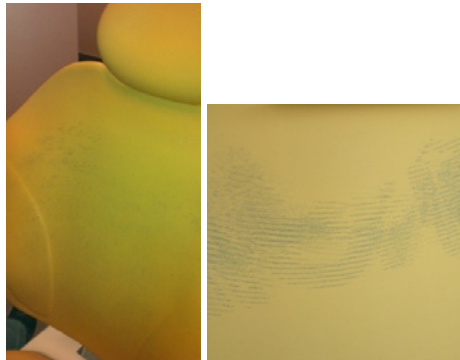
Scheuren



Afbladderen



Loslatende naden



**Vlekken door chemicaliën/
materialen die kleur afgeven**

Materiaalslijtage

Desinfectie met behulp van chemicaliën is de grootste factor bij slijtage van bekleding. Hoewel de symptomen kunnen verschillen, gaat bekleding vaak glanzen, wordt glad en gaat na verloop van tijd verharden en barsten. Genaaide bekleding kan er sjofel en dof uit gaan zien en kan uiteindelijk barsten, loslaten bij de naad of afbladderen, zodat het onderliggende materiaal zichtbaar wordt.

Extreme warmte en vochtigheid kan de A-dec bekleding na verloop van tijd aantasten. Hoewel de bekleding is ontworpen om de meeste omgevingsfactoren te weerstaan, kan lange blootstelling het materiaal beschadigen.

Schaafplekken en gaten

Schurende reinigingsmiddelen en -materialen kunnen krassen en schraafplekken op de bekleding veroorzaken. Scherpe objecten kunnen gaten en scheuren veroorzaken.

Verkleuring

Blootstelling aan zonlicht gedurende lange perioden kan ervoor zorgen dat de kleur van de bekleding vervaagt. In geval uw stoel in direct zonlicht staat, is het raadzaam gordijnen of andere raambekleding te gebruiken om de blootstelling aan UV-licht te verminderen.

Vlekken door chemicaliën en materialen die kleur afgeven

Door sommige chemicaliën kan de bekleding verkleuren. Niet-kleurechte materialen kunnen, in combinatie met warmte en transpiratie, kleur afgeven op de bekleding.

Testen van chemische desinfectanten op A-dec bekleding

A-dec voert voortdurend testen uit (op basis van gestandaardiseerde ASTM- en ISO-testmethoden) om de interactie tussen chemische reinigingsmiddelen en oppervlakken van A-dec apparatuur in kaart te brengen. Hierbij worden de mogelijke effecten van herhaalde toepassing van oppervlaktedesinfectanten gedurende een bepaalde tijdsperiode getest. A-dec voert deze testen uit om materialen te selecteren met de hoogst mogelijke resistentie tegen chemicaliën, en met andere belangrijke eigenschappen. In een klinische omgeving worden oppervlakken op verschillende manieren gereinigd en gedesinfecteerd, mogelijk ook op manieren die niet door de fabrikant worden aangeraden. In de testen die A-dec uitvoert, wordt de klinische praktijk redelijkerwijs nagebootst en worden ook andere factoren in acht genomen (schaafplekken, UV-licht, enzovoort).

Wij raden u aan het actieve bestanddeel van het reinigingsmiddel als indicatie te beschouwen voor de chemische agressiviteit.

Uit onze ervaring blijkt dat de volgende actieve bestanddelen van oppervlaktedesinfectanten het **meest** schadelijk zijn voor de bekleding:

- isopropanol of isopropylalcohol (bij een volumebestanddeel van meer dan 25%)
- waterstofperoxide
- chloorverbindingen (zoals natriumhypochloriet)

Uit onze testresultaten blijkt dat de volgende actieve bestanddelen het **minst** schadelijk (maar niet per definitie onschadelijk) zijn voor de bekleding:

- in hoge mate verdunde fenolverbindingen op waterbasis
- quaternaire ammoniumverbindingen (met een volumebestanddeel van minder dan 25% alcohol)

Voor meer informatie kunt u contact opnemen met de klantenservice van A-dec of het *A-dec Asepsis handboek voor apparatuur* (onderdeelnummer 85.0696.14) raadplegen. Dit is te vinden op www.a-dec.com en wordt bij alle A-dec producten meegeleverd.



Internationale distributiecentra

Hoofdkwartier A-dec

2601 Crestview Drive
Newberg, OR 97132
VS

Tel: 1.800.547.1883 binnen VS/Canada
Tel: 1.503.538.7478 buiten VS/Canada
Fax: 1.503.538.0276
www.a-dec.com

A-dec Verenigd Koninkrijk

Geautoriseerde vertegenwoordiger EU
Austin House, 11 Liberty Way
Nuneaton, Warwickshire CV11 6RZ
Engeland

Tel: 0800 ADECUK (233285) binnen VK
Tel: +44 (0) 24 7635 0901 buiten VK
www.a-dec.co.uk

A-dec Australië

Unit 8
5-9 Ricketty Street
Mascot, NSW 2020
Australië

Tel: 1.800.225.010 binnen AUS
Tel: +61 (0)2 8332 4000 buiten AUS
www.a-dec.com.au

86.0501.14 Rev A
Copyright 2013 A-dec Inc.
Alle rechten voorbehouden.